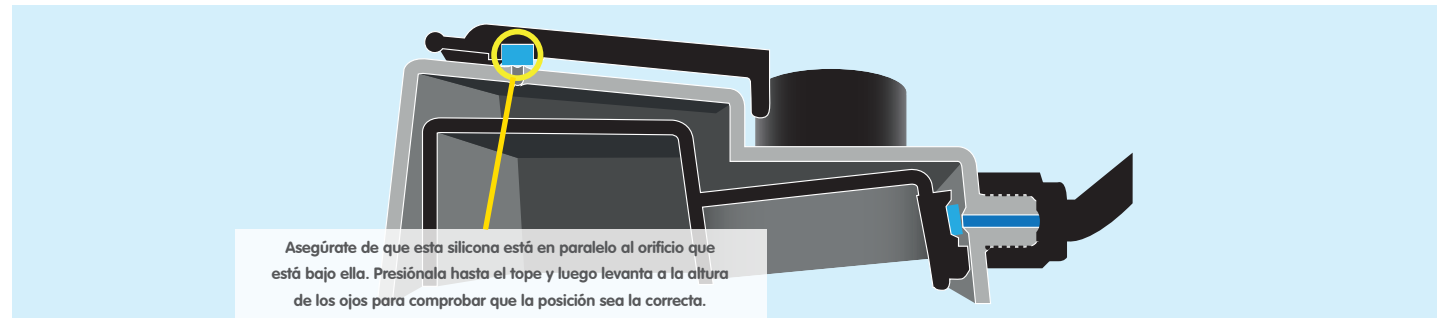




Instrucciones simples de cuidado

AQUAvalve5 es un dispositivo de control de riego patentado que no requiere energía para la regulación del suministro de agua y los fertilizantes para tu Tray2Grow. Estas instrucciones simples de cuidado te ayudarán a garantizar que tu AQUAvalve5 funcione sin problemas y con excelentes resultados durante muchos años.



Cómo comprobar que AQUAvalve5 riega y drena de forma correcta

- 1 Comprobar que tu AQUAvalve5 riega y drena correctamente es un procedimiento sencillo que solo te tomará unos segundos.
 - 2 Sostén AQUAvalve5 al nivel de tus ojos de modo que puedas ver que la silicona encajada en el flotador superior está sobre el orificio bajo ella.
 - 3 Al tomar contacto con el orificio, la silicona deberá generar un sellado hermético.
 - 4 Si notas que no está en paralelo al orificio situado bajo ella, levanta el flotador superior y presiona uno de los lados de la silicona, baja el flotador y sostén de nuevo a nivel de los ojos. Repite si fuese necesario.
- Si la inserción es correcta, la silicona asegurará que AQUAvalve5 riegue tu bandeja hasta que el agua alcance 20 mm o 3/4 de pulgada, se cierre y luego permita que la bandeja se drene completamente antes de volver a abrirse. Si la inserción de la silicona no es correcta, esto impedirá que el riego y el drenaje de AQUAvalve5 funcionen de forma correcta.

Cuidado y mantenimiento

- 1 Cuando tu temporada de cultivo llegue a su fin, limpia AQUAvalve5 con agua tibia jabonosa. Como ayuda, puedes utilizar un cepillo de dientes usado. AQUAvalve5 se desmonta con facilidad. El flotador superior se desliza hasta el final y el inferior se desenchaja de su posición pivotante. Los discos circulares montados en el flotador superior también se pueden quitar con unos alicates para cogerlos desde el extremo sobresaliente. En este paso se recomienda retirar las siliconas para evitar que se pierdan.
 - 2 Contar con un clip o un limpiador de tuberías a mano te resultará útil para introducirlo en la boquilla de AQUAvalve5 y eliminar cualquier calcificación que pudiese haberse formado durante la temporada de cultivo. Soplar a través de la boquilla de AQUAvalve 5 también te ayudará a remover cualquier acumulación.
- No utilices ningún taladro ni fresas para limpiar la boquilla de AQUAvalve5, ya que podrías dañarla de forma irreparable.
- Al final de la temporada de cultivo purga siempre minuciosamente los tubos para eliminar cualquier sedimento.



Consejos para el montaje

- 1 Asegúrate siempre de que la superficie sobre la que coloques la bandeja sea firme y plana; en el mejor de los casos, usa para ello un nivel de burbuja. Evita colocarla en superficies como grava, ya que estos áridos se pueden mover con el tiempo.
- 2 Si usas una bolsa de cultivo, ahuécala antes de colocarla en la bandeja con el fin de soltar el sustrato y luego perfora la parte inferior para mejorar la aireación y el drenaje.

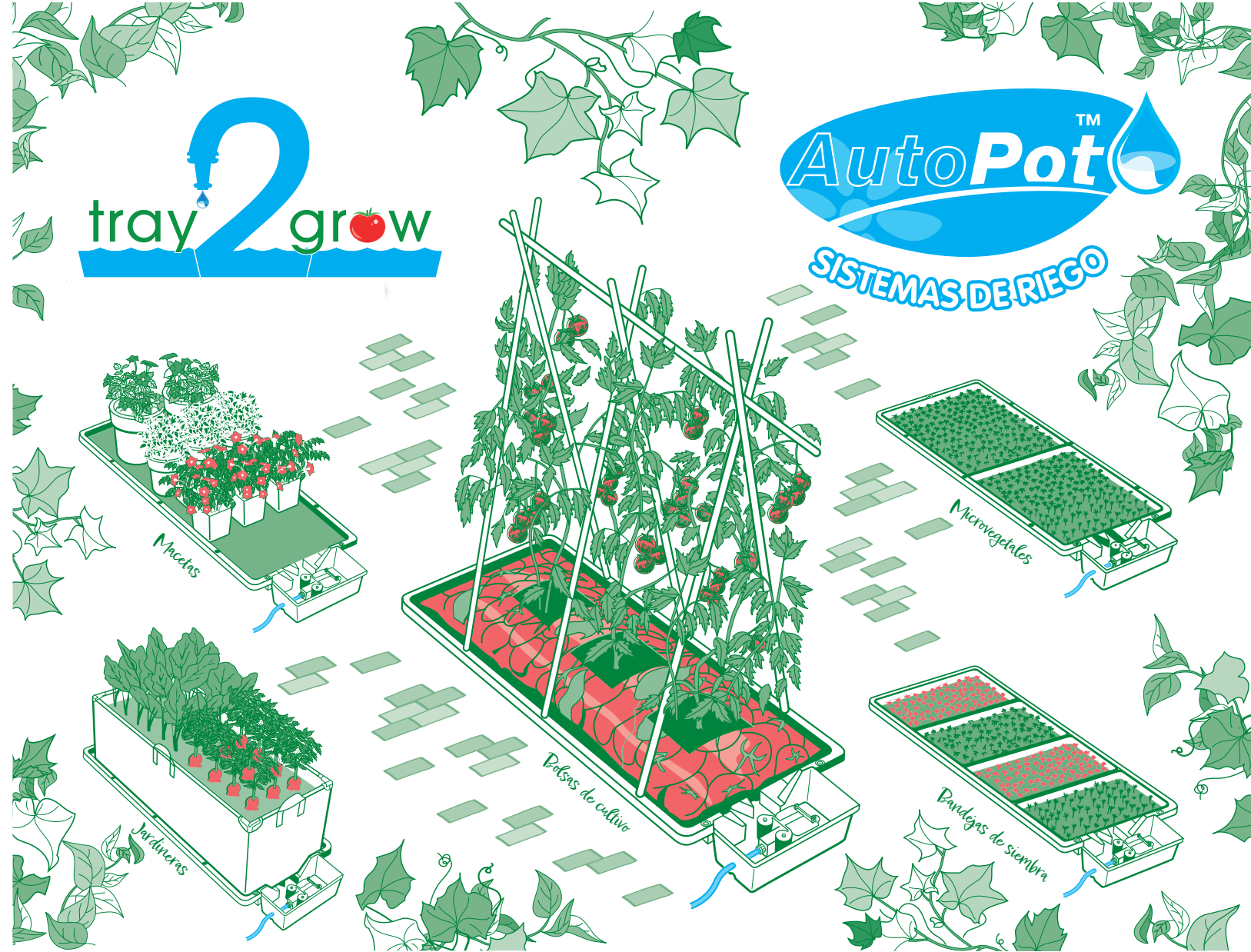
- 3 Si tienes el cultivo al aire libre, retira el tapón de desagüe para que escurra el exceso de agua que se pueda acumular durante una lluvia. Si se produce una lluvia intensa, desconecta el depósito de agua hasta que la lluvia haya pasado y el agua se haya drenado/consumido. Si los cultivos están en el interior, deja el tapón de desagüe en su lugar.



Consejos de uso

- 1 Una vez que has colocado tu bolsa, jardinera o bandeja en su lugar y la has plantado, riégala bien con una regadera. Deja que tus plantas absorban esta agua y después activa el sistema.
- 2 Como las bolsas de cultivo suelen incluir cierta cantidad de nutrientes en el medio de cultivo, lo mejor suele ser suministrar agua pura durante unas semanas antes de comenzar a introducir paulatinamente nutrientes líquidos a través del depósito y los tubos.

mail@autopot.co.uk | www.autopot.co.uk | +44 (0)1276 534900



Tray2Grow Guía de montaje

Contenido

- | | |
|---------------------------------------|------------------------------------|
| 1x bandeja con tapa Tray2Grow | 1x conector en T de 9 mm |
| 1x válvula AQUAvalve5 | 3x niveles de burbuja redondos |
| 2x arandelas aislantes de 9 mm | 10x piquetas para riego capilar |
| 1 m de manguera de 9 mm | 10x tiras para riego capilar |
| 1x adaptador a tanque & filtro 16-9mm | 1x estera para riego capilar |
| 1x filtro golf de 9 mm | 1x malla para el control de raíces |
| 1x válvula de inserción de 9 mm | 4x bandejas de siembra |
| 1x tapón de desagüe de 6 mm | 1x cinta de cobre contra babosas |

Información útil

Escanea para ver el vídeo de montaje (en inglés)

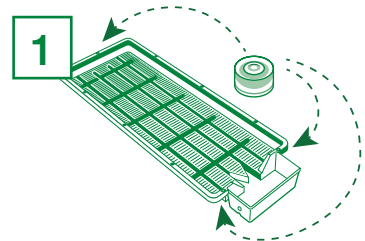


Escanea para ver los detalles del producto (AutoPot UK)

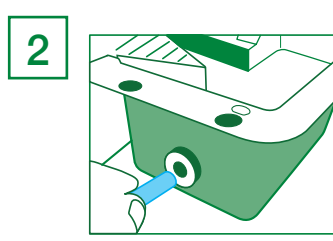


mail@autopot.co.uk | www.autopot.co.uk | +44 (0)1276 534900

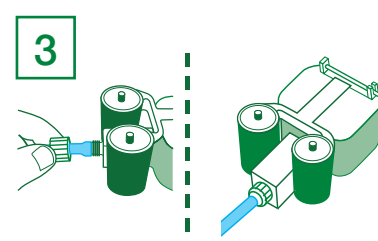
Montaje inicial: para todos los métodos



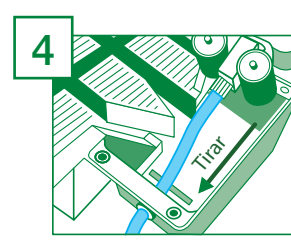
Coloca Tray2Grow en una superficie plana; para asegurarte de ello, utiliza un nivel de burbuja. Evita colocarla sobre grava u otro tipo de áridos similares. Inserta y controla los niveles de burbuja para asegurar que Tray2Grow sigue en posición horizontal.



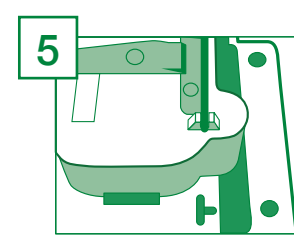
Inserta la arandela aislante con cabeza de copa de 9 mm en la parte exterior de la bandeja. Introduce a través de ella 30 cm de la manguera de 9 mm en la bandeja. Humedece el extremo de la manguera con agua fría para endurecerla y facilitar su inserción.



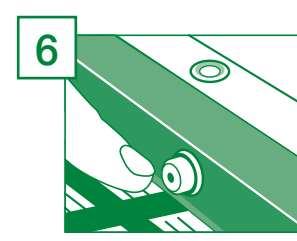
Fija la manguera que insertaste en la bandeja al AQUAvalve. Retira el anillo de AQUAvalve. Introduce la manguera de 9 mm a través del anillo y fíjala a la boquilla. Vuelve a enroscar el anillo. NO lo fuerces... cuando sientas que está apretado, PARA.



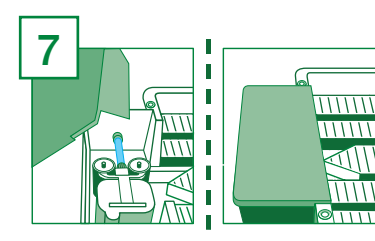
Elimina cualquier holgura de la manguera de 9 mm, sacando el exceso fuera de la bandeja.



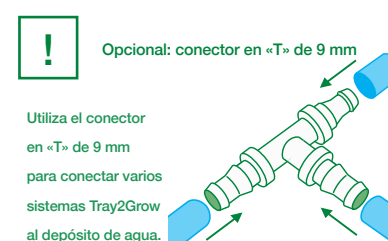
Alinea la parte con forma de media luna, situada en el extremo posterior de AQUAvalve, con la sección de la bandeja con una «T». Presiona firmemente la AQUAvalve contra la «T».



Si el cultivo está al aire libre, retira el tapón de desagüe de 6 mm de la parte delantera de Tray2Grow. Si está cubierto, déjalo en su lugar.

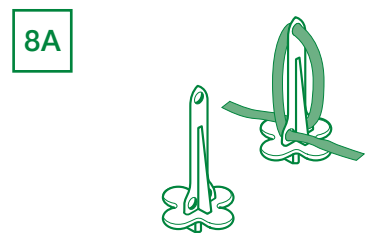


Coloca la tapa sobre el compartimento de la bandeja para AQUAvalve y presiona con firmeza.

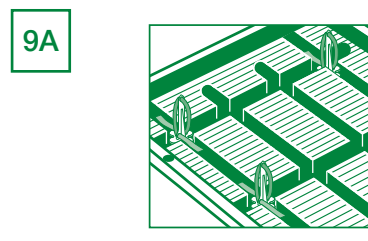


Utiliza el conector en «T» de 9 mm para conectar varios sistemas Tray2Grow al depósito de agua. Para hacerlo, corta la manguera de 9 mm en el punto que se ajuste a tu diseño. Une cada uno de los extremos cortados a la «T». Acopla tu(s) sistema(s) Tray2Grow a la conexión adicional del conector en «T» de 9 mm.

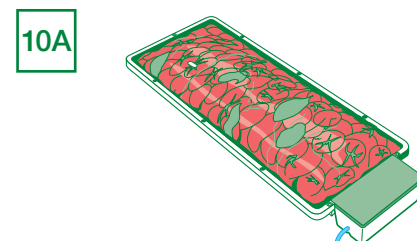
Guía de montaje A: bolsas de cultivo



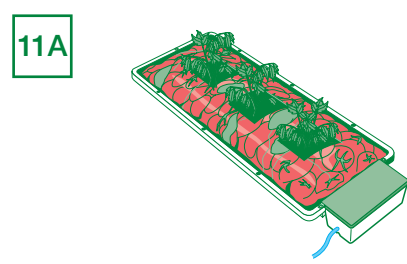
Haz un bucle con las tiras para riego capilar en las piquetas de la bolsa de cultivo.



Presiona las piquetas de la bolsa de cultivo hacia la base de Tray2Grow.



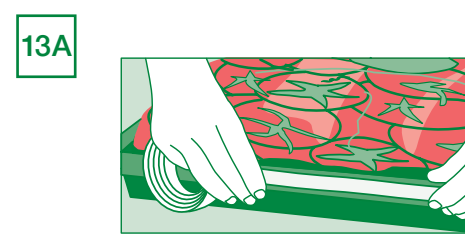
Ahueca tu bolsa de cultivo y perfora la parte inferior varias veces al azar. Coloca tu bolsa de cultivo en Tray2Grow.



Planta en tu bolsa de cultivo y riégala bien a mano.

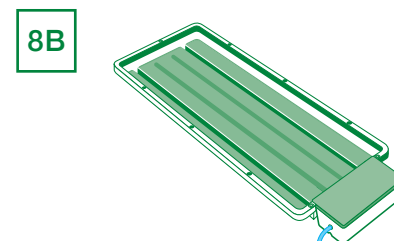


Para entutorar tus cultivos de vid, por ejemplo, coloca los tutores en los orificios correspondientes.



Coloca la cinta de cobre contra babosas alrededor del borde de Tray2Grow.

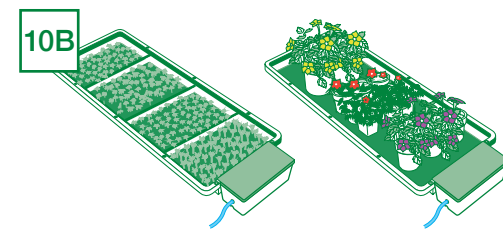
Guía de montaje B: bandejas, macetas y jardineras



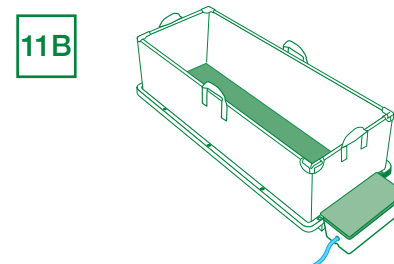
Humedece y coloca la estera para riego capilar en Tray2Grow con el lado negro hacia arriba e introdúcela en los dos canales exteriores.



Humedece y coloca la malla para el control de raíces sobre la estera para riego capilar. Coloca el lado cobrizo hacia arriba.



Coloca tus bandejas de siembra o macetas plantadas en Tray2Grow y riégalas bien. Las macetas y las bandejas deben tener perforaciones en la base que permitan al sustrato tener contacto directo con la malla inferior para el control de raíces.



Si usas una jardinera, colócala primero en Tray2Grow.

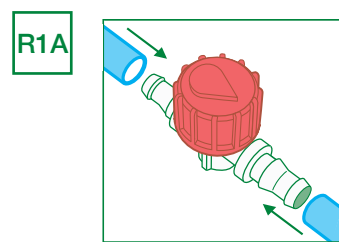


Posteriormente, planta en la jardinera que está en Tray2Grow y riégala bien.

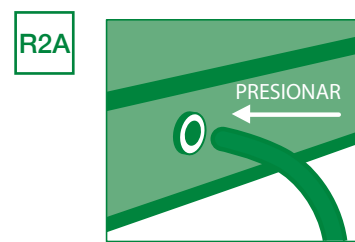


Coloca cinta de cobre contra babosas alrededor del borde de Tray2Grow.

Conexión a un depósito sin grifo



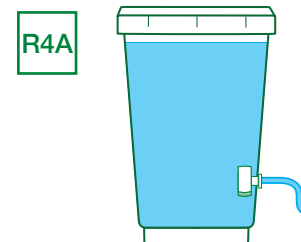
Toma el extremo suelto de tu manguera de 9 mm (el extremo que está fuera de la bandeja). Corta 7,5 cm del extremo. Conecta los extremos cortados de la manguera a la válvula de inserción de 9 mm.



Perfora un orificio de 12 mm de diámetro en tu depósito con una fresa escalonada. Inserta la arandela aislante de 9 mm en el depósito. Introduce la manguera de 9 mm a través de la arandela.

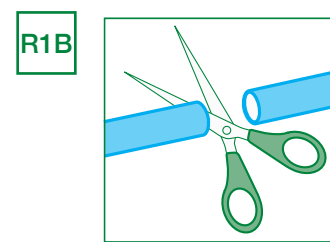


En el interior del tanque, presiona el filtro de 9 mm contra la manguera de 9 mm.

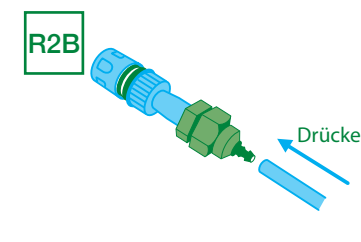


Después de 10 a 14 días llena tu depósito con agua y fertilizante, y ponlo a funcionar. Revisa los 3 consejos de uso para ver los comentarios sobre el uso inicial con bolsas de cultivo.

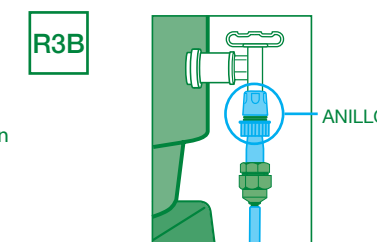
Conexión a un depósito con grifo



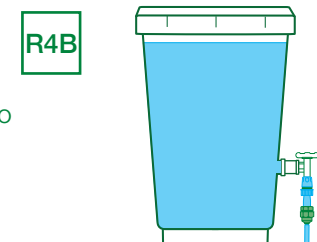
Si es necesario, corta la manguera de 9 mm a la longitud que se ajuste a tu disposición.



Conecta la manguera de 9 mm al adaptador para tanque y filtro de 16 mm.



Conecta el adaptador de ajuste y clic para tanque y filtro de 16 mm al grifo de tu depósito. Si tu grifo no es de ajuste y clic, retira el anillo del filtro y presiona la manguera directamente contra el grifo.



Después de 10 a 14 días llena tu depósito con agua y fertilizante, y ponlo a funcionar. Revisa los 3 consejos de uso para ver los comentarios sobre el uso inicial con bolsas de cultivo.